

Comment se rendre à Saint-Jans-Cappel ?

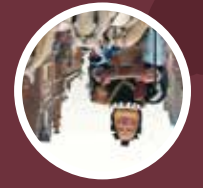


Réseau Arc-en-Ciel 1 - Lignes 108, 130.

Dernier week-end de juin

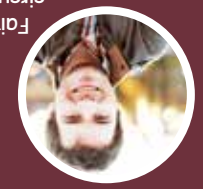
Début juin

Sapifestival



L'agenda du village

Faites vous accompagner le long du circuit par un habitant passionné par l'histoire et le patrimoine du village. Prenez rendez-vous en téléphonant au préalable au 03.28.43.81.00 (office de tourisme) ou au 03.28.50.38.50 (mairie) et partagez une expérience originale !



Les guides villageois

Circuit 14 Saint-Jans-Cappel

Ouvrez l'œil...

5,5 km



« Les plus forts souvenirs sont ceux du Mont Noir parce que j'ai appris là à aimer tout ce que j'aime encore : l'herbe et les fleurs sauvages mêlées à l'herbe ; les vergers, les arbres... »

C'est au Mont Noir, où sa famille possédait un château dans un parc somptueux, que Marguerite Yourcenar (1903-1987), première femme élue à l'Académie Française, a passé une grande partie de son enfance. Elle reviendra à plusieurs reprises sur les lieux qui l'ont vue grandir et conserveront toujours une place importante dans son cœur :

Fortement marqué par la Grande Guerre, le village dont la plupart des bâtiments sont issus de la Reconstruction, recèle un grand nombre de sites patrimoniaux intéressants : des habitations et des fermes typiques, des chapelles à la lisière des champs, des chemins bocagers, autant d'occasions pour découvrir la campagne flamande. L'aménagement du centre du village a mis en valeur la présence forte de l'eau et offre aux nombreux promeneurs des espaces de détente, d'observation et de découverte de la nature.

Saint-Jans-Cappel, bourgade de 1700 habitants située sur le versant sud du Mont Noir dans la vallée de la Cappel-Becque, est au contact des douces ondulations de la Flandre intérieure. Elle est limitrophe des communes de Baillieu, Berthen, Boeschève et Météren ainsi que de la commune belge de Heuveland.

## Découvrez le village de Saint-Jans-Cappel



## 35 villages à explorer

Des secrets bien gardés, parfois cachés, mais qui ne demandent qu'à être partagés avec ceux qui prendront le temps de s'y arrêter...

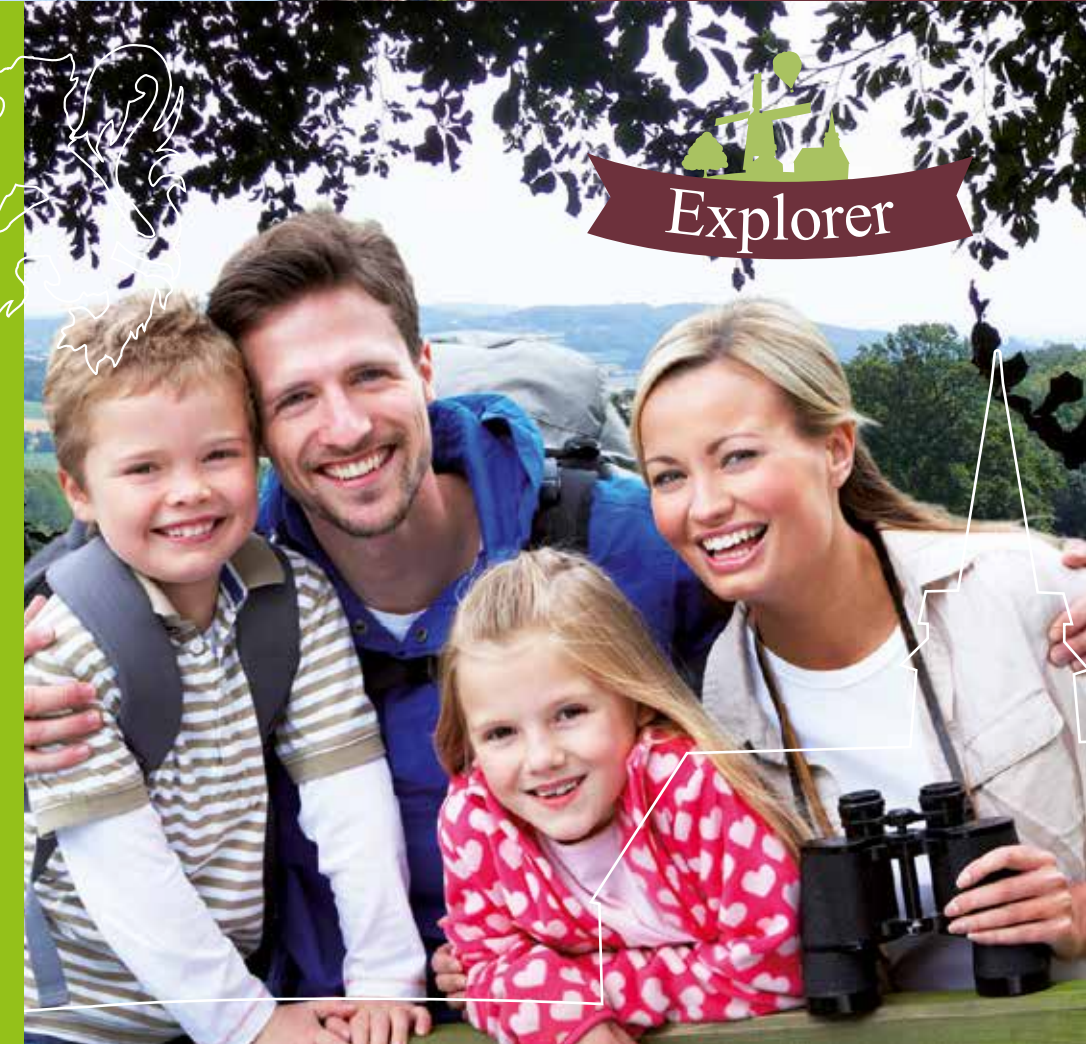
Ne cherchez plus ! Les réseaux « Village Patrimoine » et « Charmante Doopen » vous proposent de les découvrir sur 35 villages français et flamands présentant un patrimoine, une architecture et un urbanisme de qualité.

Initié par le Pays de La Baie du Mont-Saint-Michel et développé en Pays de Flandre depuis 2009, le label « Village Patrimoine » est destiné à valoriser les communes rurales. Depuis 2012, ce réseau s'inscrit même dans une dimension transfrontalière puisque la province belge de Flandre-Occidentale a mis en place les « Charmante Doopen », l'équivalent flamand du réseau « Village Patrimoine ».

Ces villages sont de formidables témoins de ce qu'était la Flandre rurale autrefois, de ce qu'elle est aujourd'hui et de ce qu'elle sera demain.

Architecture, paysages, animations, traditions... Le tableau ne serait pas complet sans la convivialité et l'accueil des habitants du territoire : les « guides villageois » vous proposent de vous accompagner sur les circuits pour vous faire vivre avec passion la petite et la grande histoire de leurs villages.

Les villages flamands n'auront bientôt plus de secret pour vous...



## Explorer

À bientôt pour de belles découvertes !



Retrouvez-nous sur :

Nos partenaires :

Départ sur le parking situé rue de Bailleul, entre la résidence du Coin du Moulin et La Meulen Straete.

## 1 De Meulenhock (le Coin du Moulin)

Le « Coin du Moulin » rappelle que Saint-Jans-Cappel possédait autrefois trois moulins à vent. Cette entrée sud du village offre un panorama très ouvert sur une plaine où se profilent la tour de l'église et les silhouettes bossues du Mont des Cats et du Mont Noir.

## 2 L'hofstee (ferme-manoir) et son environnement

C'est la ferme flamande construite en brique et tuile (jadis, chaume et torchis) à cour carrée ouverte dont les bâtiments sont « en L » ou « en U », ou bien séparés les uns des autres. La « Ferme de la Rose des vents » accueille les passionnés de chevaux.

Repartir vers le centre du village et prendre la rue de la Blanchisserie, à droite juste après l'église. Après 200 m dans cette rue, prendre à nouveau à droite le chemin de la Glaïse.



### Panorama sur le village

Sint-Jans-Kappel, littéralement « la chapelle de Saint-Jean », doit son nom à l'église Saint-Jean-Baptiste qui a été le berceau de la localité. Suite à la rédaction en 1789 des cahiers de doléances, la paroisse jusqu'alors rattachée à l'ambocht (châtellenie) de Bailleul est érigée l'année suivante en commune.

Après 300 m dans cette rue, prendre à gauche le Coin du Loup.



### Le « Coin du Loup »

La mécanisation des techniques agricoles liée à l'exploitation intensive des sols a peu à peu fait disparaître le bocage flamand. Aux champs et aux prés délimités par des alignements d'arbres et de haies vives ont succédé de vastes étendues de terre balayées par les vents.

A la fin de cette rue, prendre à droite la rue de la Blanchisserie, puis, au bout de 100 m, à gauche le petit chemin de l'Ermitage qui traverse le parc départemental du Mont Noir.

## 3 Le parc départemental Marguerite Yourcenar

Il s'agit de l'ancienne propriété des Cleenewerck de Crayencour, véritable nom de Marguerite Yourcenar. Le Mont Noir, qui doit son nom aux sapins qui le couraient autrefois, donne naissance à de nombreuses sources alimentant la becqque du Mont Noir.

Poursuivre sur ce chemin, puis sur le chemin qui longe la becqque du Mont Noir. Emprunter ensuite le premier chemin à gauche après la houblonnière.



### La houblonnière

C'est un élément indissociable du patrimoine naturel et culturel de la Flandre. Jusqu'aux années soixante, la récolte à la main du houblon mobilisait femmes et enfants du 31 août au 15 septembre. Le dernier jour donnait lieu à de grandes réjouissances : l'Hommelpap (littéralement, la bouillie de houblon, devenue progressivement la fête du houblon).

Poursuivre sur ce chemin, puis prendre la deuxième voie à droite : la rue de la Blanchisserie. Emprunter ensuite le premier chemin à gauche après la houblonnière.

# Saint-Jans-Cappel va vous surprendre !



### La becqque du Mont Noir

Les sautes d'humeur de ce paisible ruisseau lors de fortes précipitations sont désormais tempérées par la présence sur son cours d'un bassin de rétention. L'alignement préservé des saules têtards - véritables « poignets de la Flandre » - constitue dans le paysage une trame verte favorisant la biodiversité.

Prendre à gauche la rue Chieux jusqu'à la rue de Berthen. Prendre ensuite à gauche sur 50 m, puis à droite, la résidence des Monts jusqu'à l'entrée du complexe sportif.

## 4 La résidence des Monts

Une noue, vaste fossé aux pentes douces et végétalisées, recueille les eaux pluviales et ralentit leur déversement dans la becqque. L'eau est omniprésente dans le bourg ; sa mise en scène, associée au végétal et au minéral, en fait un élément de dynamisation du paysage urbain.



Après la mairie, prendre à gauche le petit chemin piétonnier qui vous emmène sur l'entrée de l'église, en passant par l'ancien presbytère.



### L'Église Saint-Jean-Baptiste

A l'origine chapelle érigée au Moyen-âge, elle a donné son nom au village. A la tour du XVI<sup>e</sup> siècle a été accolé un édifice du XIX<sup>e</sup> siècle qui, fortement détruit par les bombardements de la Grande Guerre, fut reconstruit au début des années vingt.

Longer la becqque en direction de la rue Marguerite Yourcenar.

## 5 Le musée Marguerite Yourcenar



L'ancienne mairie du village, reconstruite dans les années vingt dans le style flamand, abrite aujourd'hui un musée dédié à la première femme entrée à l'Académie Française. A sa vocation didactique s'ajoute un hommage plein de respect et d'affection de la Flandre au prestigieux auteur d'« Archives du Nord ».

Prendre à gauche la rue Marguerite Yourcenar, puis à droite la rue de Bailleul pour revenir à votre point de départ.